



Руководство по монтажу и эксплуатации чугунной ванны

Продукция не требующая
обязательной сертификации

Vidage-shop.ru

Монтаж

Схема 1

Установка ванны

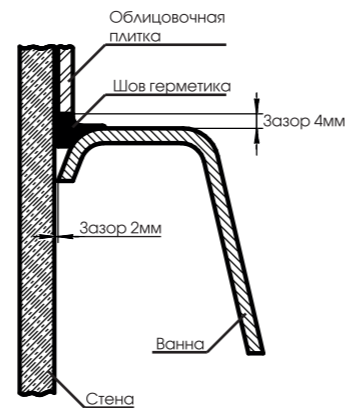
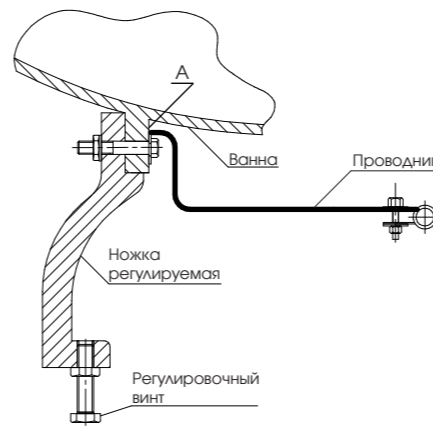


Схема 2

Крепление регулируемых ножек/
уровнителя электрических потенциалов



Перед установкой ванны убедитесь, что выведены все необходимые коммуникации, максимально подготовьте стены, потолок и пол ванной комнаты.

Не устанавливайте ножки на ванну до окончания ее транспортировки. При облицовке стен керамической плиткой, укладывайте плитку до уровня ванны и осуществляйте монтаж, руководствуясь схемой №1.

Аккуратно положите ванну на боковую стенку, не допуская повреждения эмалевого покрытия борта. В качестве подложки для ванны используйте резиновую/деревянную подкладку или гофрированный картон.

Для обеспечения устойчивости ванны при эксплуатации надежно зафиксируйте ножки в узлах крепления на дне ванны по схеме №2.

Присоедините слив-перелив к ванне, соблюдая последовательность, указанную в инструкции по сборке и монтажу слива-перелива.

Для установки заземления зачистите до металлического блеска абразивным инструментом зону А, предназначенную для его крепления, и предполагаемое место крепления на водопроводной трубе холодной воды. Монтаж осуществлять также по схеме 2.

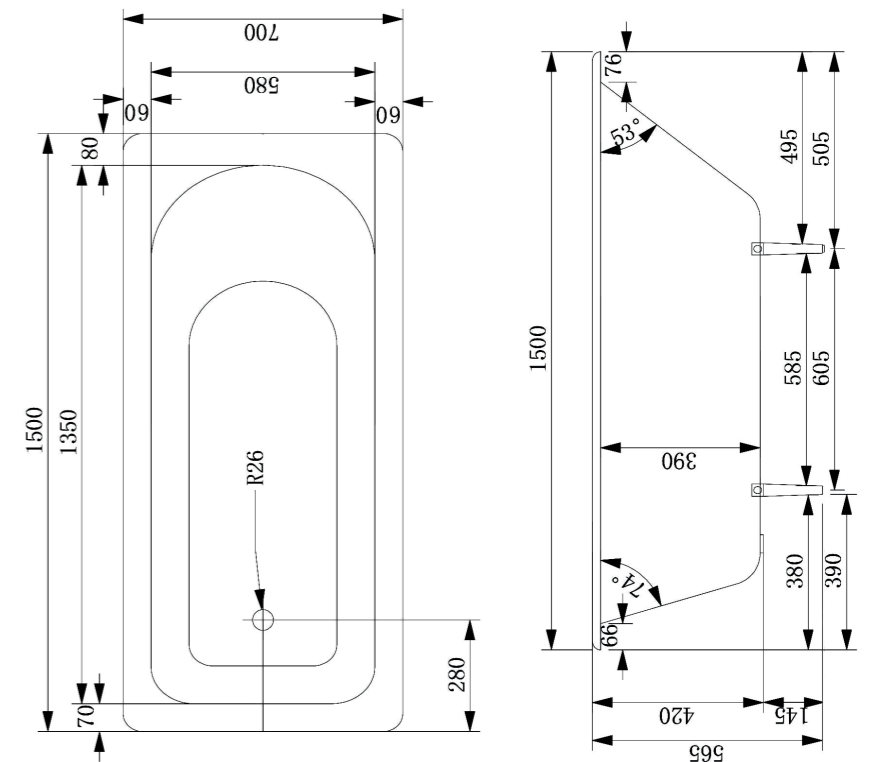
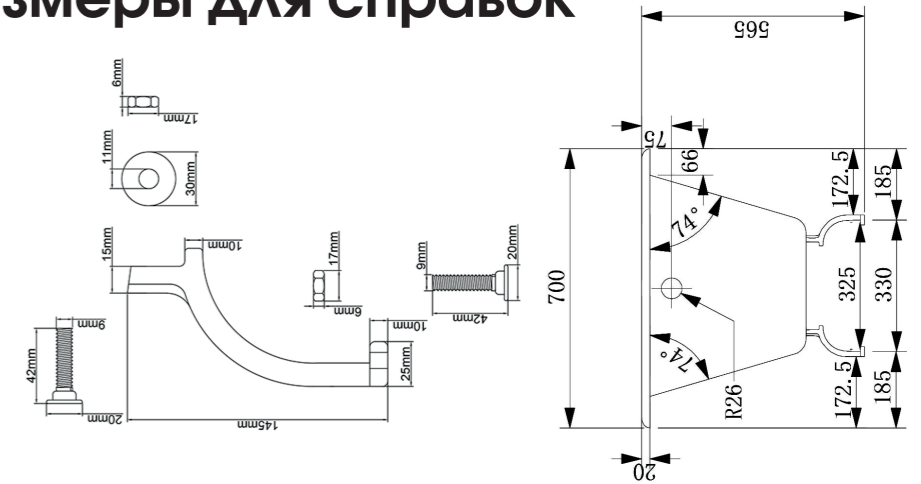
Установите ванну на подготовленное место, оставив зазор между ванной и стеной не менее 2 мм. Используя регулировочные болты ножек, выровняйте борта ванны по горизонтали. Убедитесь в устойчивости ванны на всех 4-х ножках, при диагональной нагрузке (нажатие на углы ванны) должны отсутствовать сдвиги и качения.

Присоедините сифон к системе канализации. Проверьте герметичность соединения выпуска и перелива. Наполните ванну небольшим объемом воды и убедитесь, что вода самотеком стекает по дну в отверстие выпуска ванны, при необходимости отрегулируйте ножками.

Не применяйте жестких конструкций между стеной и ванной во избежание передачи звука, а также для обеспечения беспрепятственного теплового расширения металлической основы ванны.

Во избежание выхода ножек из пазов упора не допускать в процессе монтажа ванны и в период ее эксплуатации раскачивания вдоль продольной оси.

Размеры для справок





Руководство по монтажу и эксплуатации чугунной ванны

Продукция не требующая
обязательной сертификации

Vidage-shop.ru

Гарантийный талон

Условия Гарантии

Производителем установлен срок гарантии 12 месяцев. Гарантия распространяется только на производственные и сырьевые дефекты и вступает в силу с даты приобретения изделия, которая подтверждается чеком и гарантийным талоном установленного образца.

Гарантийное обслуживание не производится в случаях:

- Не соблюдения правил установки и условий эксплуатации;
- Утраты чека и гарантийного талона;
- Небрежного хранения и транспортировки;
- Неквалифицированного ремонта или установки запасных частей другого производителя;
- Механических повреждений;
- Следов воздействия химических абразивных веществ;
- Плохого качества воды;
- Нарушений норм в сети водоснабжения и электросети.

Наименование и артикул изделия	
Название магазина	
Адрес	
Дата продажи	

Комплектность проверил _____ (имя и фамилия продавца)

Печать продавца: _____

М.П.

Настоящая гарантия даёт Вам право на бесплатное устранение дефектов производства или материалов в течении всего гарантийного периода в службе сервиса и покрывает стоимость запасных частей и работ по замене и/или ремонту. Вопрос целесообразности замены или ремонта неисправных узлов или всего изделия решает Сервисная служба. Решение о целесообразности выезда мастера Сервисной службы на место установки изделия принимается Сервисной службой.

Уход и эксплуатация

По мере необходимости осуществляйте уход за ванной в зависимости от степени загрязнения, принимая во внимание следующие рекомендации:

- Ванну нужно очищать после каждого использования - протереть губкой с моющим средством поверхность ванны, затем тщательно ополоснуть чистой водой и протереть насухо мягкой тканью.
- Следы от оплётки душевого шланга, цепочки для пробки очищаются аналогичным способом.

Не допускается



- Применение средств, содержащих абразивы и кислоты
- Использование металлических предметов, щеток и губок для очистки ванны
- Сливать в чугунную ванну агрессивные жидкости (химикаты, химреактивы и т.п.)
- Падение в ванну тяжелых предметов и удары с тыльной стороны ванны.
- Замачивать и стирать белье, сливать жидкость из стиральных машин
- Ванну вне эксплуатации следует содержать в сухом виде. Стоячая вода или постоянная течь из смесителя (в виду наличия в воде различных минеральных солей) образуют желтый налет на эмали, который практически невозможно удалить.